

***Есть ли у Вас
проблемы со слухом?***



bernafon 
Innovative Hearing Solutions



Как Вы узнаете, есть ли у Вас проблемы со слухом?

Вероятно, Вы будете последним, кто это заметит. В большинстве случаев снижение слуха происходит постепенно, и Вы не узнаете об этом до тех пор, пока потеря слуха не станет большой проблемой. Окружающие Вас люди заметят это первыми. Вы можете просить повторить сказанное, особенно в шумной обстановке. Вы можете делать ошибки, Вам станет необходимым увеличить громкость телевизора. Вы можете не слышать звонка в дверь, телефонного и/или сигнала, предупреждающего об опасности.

По мере ухудшения слуха Вы заметите, что стали переутомляться, участвуя в беседе из-за того, что Вам приходится напрягаться, чтобы что-то услышать. Со временем Вы отметите, что стали менее социально активными и потеряли интерес к тому, от чего ранее получали удовольствие.

Около 500 миллионов человек по всему миру страдают от снижения слуха, из них лишь 20% люди в возрасте от 65 до 74 лет имеют тяжелую потерю слуха. Для Вас будет удивительно узнать, что популяция людей со сниженным слухом становится всё моложе и моложе, это происходит из-за подверженности чрезмерно интенсивному шуму.



Снижение слуха стало той незримой помехой, оказывающей огромное влияние на качество жизни. Последние исследования, проведённые NCOA (National Council on Aging) в США выявили следующее: у людей с некоррегированным снижением слуха чаще отмечаются депрессия и чувство тревоги, чаще возникают паранойя и социальные фобии, страх и фрустрация, повышается интроверсия и чувство самокритики. Так же отмечают ухудшение общего здоровья, снижение социальной активности.

К счастью, ситуация может быть значительно улучшена для большинства лиц с потерей слуха. Эти же исследования выявили, что лица с потерей слуха, компенсированные посредством слуховых аппаратов или медикаментозного лечения, отмечают улучшение взаимоотношений в семье, общего состояния здоровья, повышение самооценки, чувства независимости и безопасности, повышение социальной активности.

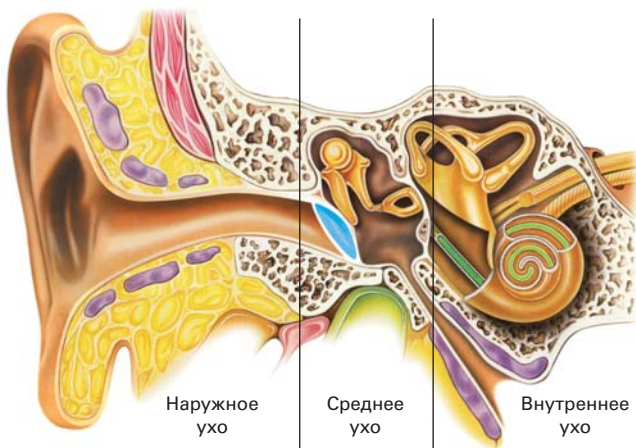


Как мы слышим

Что бы понять проблему снижения слуха, Вы должны немного узнать о том, как устроено и функционирует нормальное ухо.

Человеческое ухо – это удивительно сложная звуковая система, способная воспринимать звуки различной степени интенсивности и частотных характеристик.

В строении уха выделяют три отдела: наружное ухо, среднее ухо и внутреннее ухо. Наружное ухо служит коллектором звука. Вибрация звука вызывает колебание барабанной перепонки, которая последовательно соединена с тремя слуховыми косточками среднего уха. Система среднего уха служит для усиления интенсивности энергии звуковой волны и доставляет её к улитке внутреннего уха.





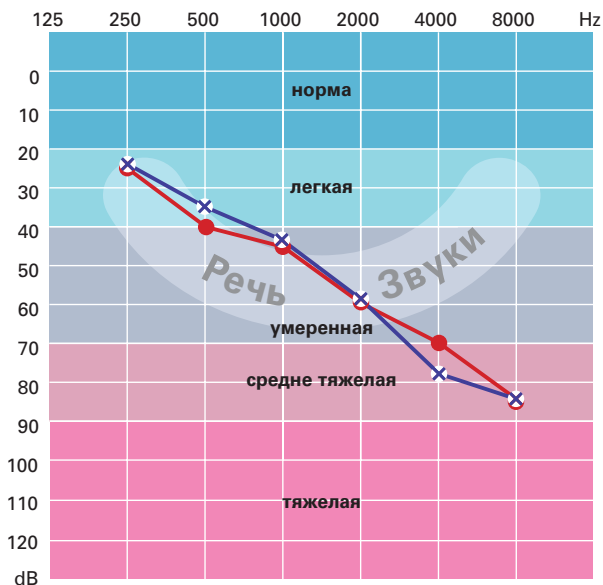
Улитка – это фактически орган слуха. Внутри улитки находятся тысячи волосковых клеток, которые соединены с волокнами слухового нерва. Эти волосковые клетки чувствительны к различным частотам и различной интенсивности звука. Вибрация звука поступает на волосковые клетки, они преобразуют звук в электрохимический сигнал, который по слуховому нерву приходит в головной мозг, где и распознаётся как звук.

Люди с нормальным слухом могут слышать всё: от едва различимого звука лёгкого бриза до рёва мотора реактивного самолёта. Нормальный слух предупреждает нас об опасности, например, мы получаем информацию о положении и скорости приближающегося автомобиля. Мы можем слушать избирательно, фокусируясь во время шумной вечеринки на конкретном разговоре, легко переключаться на другую беседу, не путая при этом слов. Мы можем оценить красоту звучания струнного квартета и звучание голоса любимого человека.



Потеря слуха

С потерей слуха звуки окружающего мира начинают блекнуть. Для большинства людей этот процесс постепенный. Обычно высокочастотные звуки исчезают первыми. Чирикание птиц на ветвях деревьев становится всё слабее и слабее. Музыка теряет чистоту звучания. Поскольку слух на низких частотах сохраняется или уменьшается сначала незначительно, обычно люди полагают, что проблемы нет. Совсем не сложно забыть, как звучали до этого какие-то вещи. Особенно учитывая то, что многие из этих звуков не так уж важны в повседневной жизни.



Аудиограмма типичной потери слуха



По мере ухудшения слуха звуки, необходимые для понимания речи, начинают исчезать. Не слышны тихие высокочастотные согласные, становится трудным различать один звук от другого.

С этого момента становится очевидным, что Вы можете слышать, но не всегда можете понимать, что сказали, особенно в шумной обстановке. Вы вынуждены увеличивать громкость телевизора. Кажется, что это окружающие люди говорят неразборчиво, а Вы понимаете превосходно. Это естественно полагать, что причина заключается в других, потому что они говорят не чисто, хотя факт налицо: Вы слышите не чисто. Т.к. окружающие не видят или не понимают того, что у Вас потеря слуха, им кажется, что вы необщительны. Реплики подобные «Он/она превосходно слышит, когда это нужно» – частая жалоба со стороны семьи и друзей.

Постепенность снижения слуха приводит к тому, что это просто игнорируется до тех пор, пока не становится большой проблемой, значительно влияющей на Вашу жизнь. Если бы потеря слуха произошла внезапно, разница была бы значительная и Вы бы сразу искали помощь в сложившейся ситуации.



Что же является причиной снижения слуха? Как Вы заметили, ухо устроено очень сложно. Проблема в любом отделе слухового анализатора может приводить к снижению слуха. Специалисты выделяют следующие основные категории потери слуха.

Кондуктивная потеря слуха вызывается проблемами в наружном и среднем ухе, которые препятствуют свободному прохождению звука. Этой помехой может служить большая серная пробка, воспаление или новообразование в наружном ухе, перфорация в барабанной перепонке, заболевание, называемое отосклерозом (при котором слуховые косточки фиксированы и не способны к вибрации) или генетические факторы.

Кондуктивное снижение слуха часто корректируемо и слух улучшается после медицинских вмешательств, когда это не эффективно, обычно может помочь слуховой аппарат.



Сенсоневральная потеря слуха – термин, используемый для описания проблем во внутреннем ухе, улитке, слуховом нерве, проводящих слуховых путях (часто наз. глухотой). Эта категория потери слуха может вызываться различными причинами, наиболее частая из которых – повреждение волосковых клеток улитки из-за старения и/или воздействия чрезмерно громкими звуками. 90% пациентов с потерей слуха принадлежат к этой категории. При этом редко удаётся помочь оперативными методами лечения или медикаментозно, но, к счастью, хорошо помогают слуховые аппараты.

Третий тип потери слуха называется – **смешанная потеря слуха**. Это комбинация кондуктивных и сенсоневральных проблем. Большинству пациентов с такой потерей слуха так же может помочь слуховой аппарат.



Реальная помощь

Обследования показали, что большинство людей ждут не один год, прежде чем обратиться за помощью. Это происходит из-за нежелания признать наличие проблемы, из-за постепенности (в большинстве случаев) снижения слуха, из-за того, что требуется определённый промежуток времени для осознания того, что произошло снижение слуха. И когда человек, наконец, пробует слуховой аппарат, он очень изумляется, обнаружив, как много он терял.

Как только Вы осознали, что есть проблемы со слухом, необходимо начать пользоваться всеми преимуществами подходящего Вам лечения. (Для получения более детальной информации прочтите, пожалуйста, «Что может слуховой аппарат»).



О фирме «Бернафон»

С 1946 года фирма «Бернафон» помогает людям преодолевать проблемы, связанные с нарушением слуха, и проводить более счастливую, полноценную жизнь. Задача фирмы «Бернафон» – помочь слышать и легко общаться посредством новых слуховых технологий. Исследования и новые разработки проводятся фирмой в её штаб-квартире в Берне, Швейцария. Наши слуховые аппараты распространены по всему миру. «Бернафон» развивает технологии, которые служат людям.

Помните!

**Проблемы со слухом – это не всегда результат старения.
Хорошо слышать окружающий мир – это здоровье
и высокое качество жизни.**

Не ждите, когда нарушение слуха станет большой проблемой.
Обратитесь сразу к специалисту по слухопротезированию.

**Задача фирмы «Бернафон» – помочь людям слышать
и легко общаться посредством новых технологий по
улучшению слуха.**

Преимущества слуховых аппаратов различны для
каждого пациента. Мы рекомендуем Вам обратиться
к специалисту по слухопротезированию для
обсуждения потенциальных возможностей и
ограничений использования слухового аппарата.

**Более детальную информацию о слухе и его
нарушениях Вы можете найти: www.hear-it.org**

www.bernafon.com

www.bernafon.ru

(тел. (095) 291-97-71, 724-38-79, 8-104989-6702487)

bernafon®

Innovative Hearing Solutions

*Berne – Amsterdam – Auckland – Berlin – Brisbane – Copenhagen
Gdańsk – New Jersey – Paris – Rome – Stockholm – Tokyo – Toronto*