



# Что такое потеря слуха

[www.bernafon.ru](http://www.bernafon.ru)

**bernafon**<sup>®</sup>  
Your hearing • Our passion

## 📍 Как узнать, есть ли у вас потеря слуха?

Скорее всего, вы будете последним, кто узнает об этом. В большинстве случаев потеря слуха происходит настолько постепенно, что вы можете не замечать ее до тех пор, пока она не станет большой проблемой. Окружающие вас люди заметят ее в первую очередь. Возможно, вам придется просить их повторять сказанное, особенно если есть фоновый шум. Вы можете ошибаться, делать телевизор громче, чем раньше; можете не услышать дверной звонок, телефон или предупреждающих сигналов.

При ухудшении слуха, вы будете напрягаться, для того что бы расслышать собеседника. С течением времени начнете избегать общения и терять интерес к деятельности, которую когда то любили.

Примерно 500 миллионов человек во всем мире страдают от потери слуха. Почти 20% лиц в возрасте от 65 до 74 лет имеют значительные потери слуха, но может показаться удивительным, что возраст людей с нарушением слуха становится все моложе и моложе. В основном это происходит из-за чрезмерного воздействия шума. Недавний опрос, проведенный в Better Hearing Institute в США, показал, что у 14,6% людей в возрасте от 41 до 59 лет есть проблемы со слухом и уже у 7.4% поколения Xers (возраст 29–40 лет) также есть эти проблемы.

Потерю слуха называют невидимым недостатком, т.к. она очень сильно влияет на качество жизни. Исследования NCOA (Национальный совет по проблемам старения) в США, показали следующее: люди с невыявленными нарушениями слуха страдают от депрессии и тревоги, повышенной



паранойи и социальной фобии, гнева и разочарования, интроверсии и самокритики.

Они также сообщают, что ухудшилось общее состояние здоровья, снизилась социальная активность и даже доход.

К счастью, проблему потери слуха для большинства людей можно решить. То же исследование показало, что при лечении людей с потерей слуха (при помощи слуховых аппаратов или лечения) отмечается улучшение отношений в семье, повышается самооценка, улучшается психическое здоровье, появляется чувство независимости и безопасности, улучшается здоровье в целом и повышается социальная активность.

## 👂 Нормальный слух

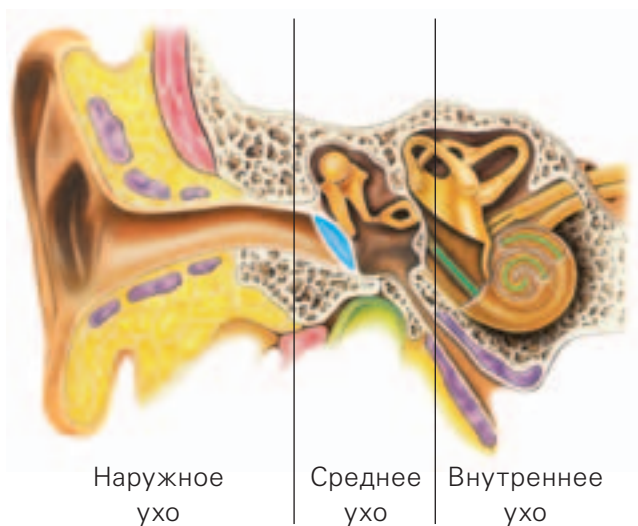
Для того, что бы понять, что такое потеря слуха, сначала вы должны узнать о работе уха. Человеческое ухо – это сложная система анализа звуков, способная распознавать звуки невероятно широкого диапазона интенсивности и частоты.

Ухо состоит из трех частей: наружное ухо, среднее ухо и внутреннее ухо. Наружное ухо служит звуковым коллектором. Звуковые колебания вызывают движение барабанной перепонки, которая связана с цепочкой из трех крошечных косточек среднего уха. Среднее ухо служит для активизации энергии звуковых колебаний и доставляет их к улитке внутреннего уха. Улитка – это фактический орган слуха. Внутри нее тысячи волосков, которые соединены с волокнами слухового нерва. Эти волосковые клетки очень чувствительны к различным частотам и интенсивности звука.



Звуковые колебания, проходя через улитку, вызывают электрохимические сигналы, которые проходят через слуховой нерв к мозгу, где они преобразуются в звук.

Человек с нормальным слухом может слышать все от малейшего дуновения ветерка до рева реактивного двигателя. Нормальный слух может предупреждать нас об опасности – например, наши уши могут дать нам информацию о местоположении и скорости приближающегося автомобиля. С хорошим слухом мы можем слушать выборочно, фокусируясь на одном разговоре на шумной вечеринке и легко переключаться на другой разговор, не пропуская ни слова. Мы можем воспринимать красоту звучания струнного квартета и голоса любимого человека.



## Потеря слуха

Когда слух поврежден, звуки жизни начинают исчезать. Для многих людей это постепенный процесс. Обычно звуки на высоких частотах начинают пропадать в первую очередь. Щебетание птиц становится все слабее и слабее. Музыка становится все менее ясной. Так как звуки на низких частотах слышатся нормально, то люди даже не подозревают, что у них есть какие-то проблемы. Легко забыть, как вещи звучали раньше. Тем более что мы склонны не обращать внимания на мягкие звуки.

При прогрессирующем ухудшении слуха, звуки, необходимые для понимания речи также начинают пропадать. Тихие согласные высокой частоты уже становятся не слышны, становится трудно отличить один звук от другого. Очевидно, что вы слышите, но не всегда понимаете речь, особенно, если присутствуют фоновые шумы. Вам хочется включить телевизор громче, чем раньше. Иногда кажется, что люди бормочут, но в других случаях вы понимаете речь прекрасно. Вполне естественно думать, что проблема в других людях, которые говорят не четко, когда на самом деле это проблема со слухом. Люди не видят и не понимают вашу проблему, и они могут думать, что вы просто нелюдими. “Он прекрасно слышит, когда хочет” – распространенная жалоба от семьи и друзей.

Постепенный характер потери слуха позволяет не обращать на нее внимания, пока она не начнет иметь большое влияние на вашу жизнь. Если потеря произойдет в одночасье, разница будет очень ощутима, и вы быстро обратитесь за помощью, что бы узнать, в чем дело. Так что же является причиной потери слуха? Как вы уже прочли выше, ухо является сложнейшей системой. Проблема в одной части этой системы может привести к потере слуха. В медицине определяют два основных типа.

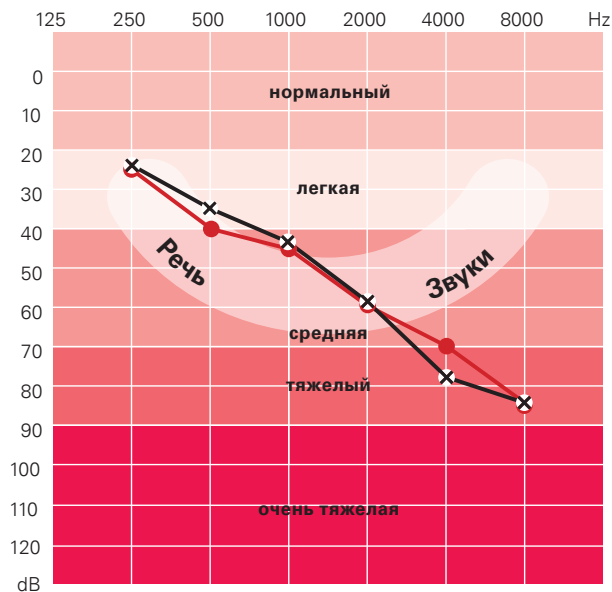
**Кондуктивная потеря слуха** вызвана какой-либо проблемой во наружного или среднем ухе, а это препятствует передаче звука. Это нарушение может быть вызвано большим количеством ушной серы, инфекциями или наростами в наружном ухе, перфорацией в барабанной перепонке, отосклерозом (болезнь, вызывающая нарушение движения слуховых косточек в среднем ухе) или генетическими факторами.

Кондуктивную потерю слуха можно вылечить при помощи медицинского вмешательства. Но если это не представляется возможным, как правило, помогают слуховые аппараты.

**Сенсоневральная потеря слуха** – этот термин используется для описания проблем во внутреннем ухе. Будь то улитка, слуховой нерв или слуховой путь (часто называют нейро глухотой). Этот тип потери слуха может

быть вызван разными причинами, но наиболее частая причина – истощение волосковых клеток в улитке в результате старения и/или воздействия громких звуков.

90% всех потерь слуха носят сенсоневральный характер. Этот вид слуховой потери крайне редко можно вылечить при помощи медицины, но, к счастью, на помощь приходят слуховые аппараты. Третий тип потери слуха называется смешанным, и является сочетанием кондуктивных и сенсоневральных проблем. Многие люди со смешанной потерей слуха также могут пользоваться слуховыми аппаратами.



Аудиограмма с типичной потерей слуха

## 🌀 Получение справочной информации

Исследования показали, что большинство людей со значительной потерей слуха ждут несколько лет, прежде чем обратятся за помощью. Отчасти, это происходит из-за того, что люди не желают признавать, что у них есть эта проблема. Но, безусловно, это происходит по той простой причине, что потеря слуха носит постепенный характер и требуется длительное время, что бы понять, что потеря слуха имеет место быть. Когда люди первый раз пробуют слуховой аппарат, они поражены, как много они не слышали! Чем раньше вы осознаете, что у вас, возможно, есть потеря слуха, тем быстрее вам необходимо его проверить и при необходимости начать лечение. (Дополнительную информацию читайте в публикации Бернафона “Что такое слуховые аппараты”).

## 🌀 О Бернафоне

С 1946 года мы работаем над разработкой качественных слуховых аппаратов, которые позволяют людям с проблемами слуха наслаждаться звуками. С помощью Швейцарских инженеров, точных технологий и нашей приверженности к индивидуальному обслуживанию, мы стремимся превзойти ожидания наших клиентов. Наша цель – обеспечить особенную ценность нашим партнерам каждый день. Представители и сотрудники Бернафона, находящиеся более чем в 70 странах мира, помогают людям с проблемами слуха вновь общаться без ограничений.





Слух и понимание – одна из главных потребностей человека. Проблемы со слухом и все вытекающие последствия – это большая проблема современного общества. Мы верим в мир, в котором люди с ограниченным слухом благодаря современным технологиям снова смогут легко общаться без каких либо ограничений.

Более подробная информация о слухе и его потере на сайте [www.bernafon.com](http://www.bernafon.com)

[www.bernafon.ru](http://www.bernafon.ru)

**SWISS**   
Engineering

**bernafon**   
*Your hearing • Our passion*

**Bernaфон Companies**

Australia • Canada • Denmark • Finland • France • Germany • Italy • Japan  
Netherlands • New Zealand • Poland • Sweden • Switzerland • UK • USA